

PRESIDENT

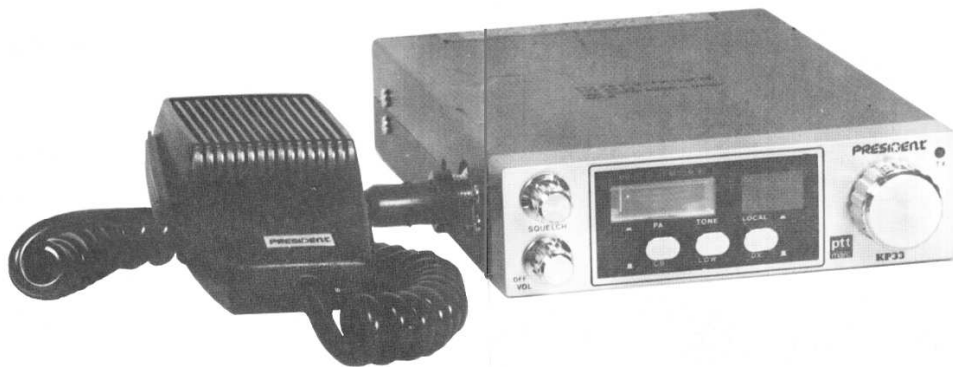
PRESIDENT KP 33

ENGINEERED TO BE THE VERY BEST

CB - SENDE- UND EMPFANGSGERÄT

F.T.Z. - GENEHMIGT

FM, 22 KANÄLE, 500 mW, MOBIL



BESCHREIBUNG

Ihr PRESIDENT Modell KP 33 ist eines der modernsten CB-Sende- und Empfangsgeräte für den mobilen Bereich. Es ist versehen mit einer PLL-Frequenzaufbereitung. Ihr KP 33 trägt die FTZ Nr. PR 27 D-FM 12 M 80

INSTALLATION

Bei der Installation des Gerätes und der Mikrofonhalterung muß darauf geachtet werden, daß die Anlage bequem bedient werden kann, und der Fahrer nicht gestört wird. Das Gerät muß fest mit dem mitgelieferten Montagebügel montiert werden.

ANTENNE

Sie haben ein hervorragendes CB-Funkgerät gekauft. Um eine maximale Leistung zu erreichen, empfehlen wir dringend die Installation einer Qualitätsantenne. Ihr PRESIDENT-Händler wird Sie gern fachmännisch beraten bei der Wahl einer guten Antenne, die Ihren Anforderungen entspricht.

Elektrischer Anschluß

Nur für 12 Volt Gleichspannungsnetze geeignet. Bei 24 Volt-Anschluß muß ein ausreichend dimensionierter Spannungswandler zwischengeschaltet werden. Achten Sie bitte beim Anschluß Ihres Gerätes darauf, daß jeder Kurzschluß vermieden wird, damit das Gerät nicht beschädigt wird. Schwarzes Kabel an Minuspol, rotes Kabel an + 12 Volt anschließen. Das Stehwellenverhältnis (SWR) muß vor dem ersten Betrieb eingestellt werden. Es sollte nicht größer als 1 : 2 sein.

BEDIENUNGSANLEITUNG FÜR DEN EMPFANG

1. Prüfen Sie, ob die Stromquelle, Antenne und das Mikrofon richtig angeschlossen sind, bevor Sie folgendes machen:
2. Einschalten durch Drehen des Lautstärkeregelknopfes (Off-Volume)
3. Kanalwahlschalter auf den erwünschten Kanal stellen.
4. Lautstärkeregelknopf auf die gewünschte Lautstärke bringen.
5. "Squelch-Knopf" langsam nach rechts drehen, bis das Rauschen gerade verschwindet.

TECHNISCHE DATEN

ALLGEMEIN
Kanäle : 22
Frequenzbereich : 26,965 - 27,225 MHz
Frequenzsteuerung : PLL "synthesized"
Antennenwiderstand : 50 Ohm
Betriebsspannung : 13,2 V DC (12 V Bordnetze)
Zubehör : DC Stromleitung
Mikrofon
Mikrofonhalterung
Halterung für das Gerät
Abmessungen : 140 mm x 40 mm x 205 mm
Gewicht : 1,15 kg

EMPFÄNGER
Empfindlichkeit bei 10 dB S+N/N : 0,4 uV
Empfindlichkeit bei 500 mW : 0,5 uV
Audio-Ausgang : 0,5 uV
"Squelch"-Schwelle regelbar : zwischen 0,5 uV und 1000 uV
S-Meter für S9 : 100 uV
NF-Ausgangsleistung (max.) : 1,5 Watt
Selektivität a 6 dB : 7 KHz
Lautsprecherwiderstand : 16 Ohm

"PUBLIC ADDRESS"
Ausgangsleistung : 1,5 Watt

SENDER
Ausgangsleistung : 0,5 Watt
Frequenztoleranz : 0,002%
Kanaltrennung : besser als -70 dB

REGELKNÖPFE UND IHRE FUNKTIONEN

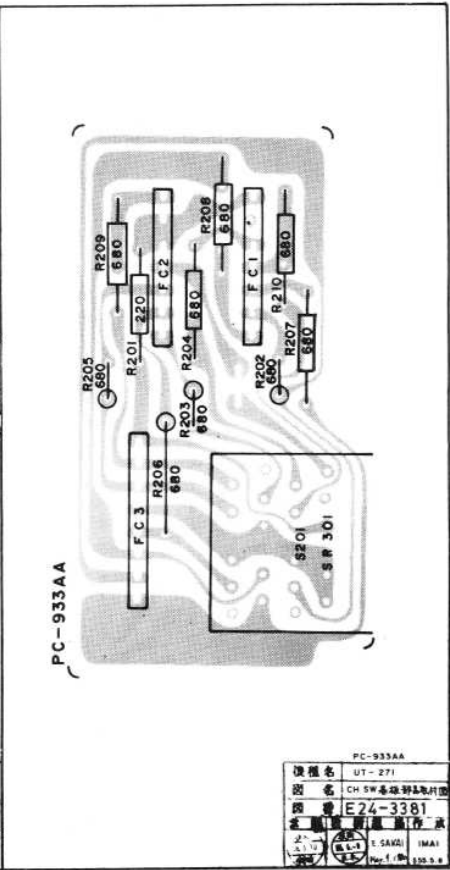
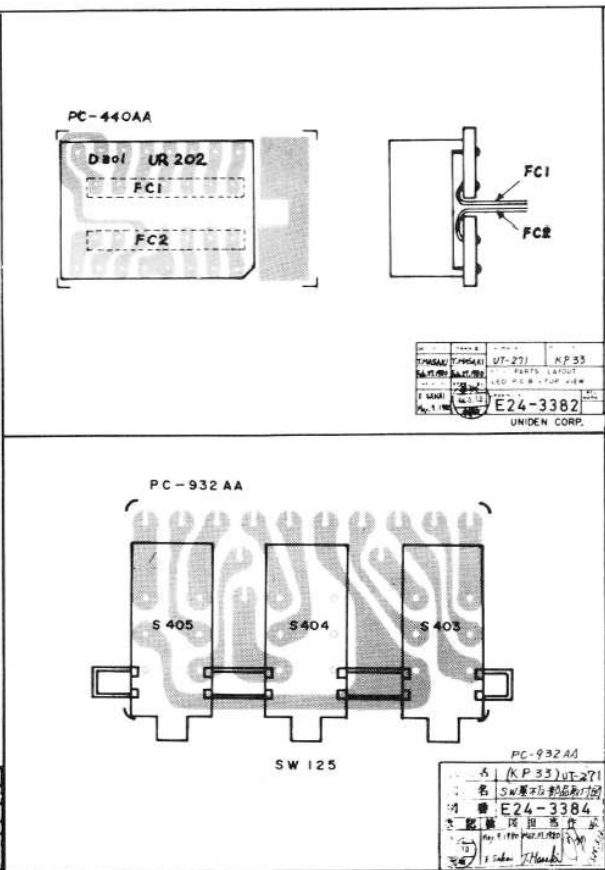
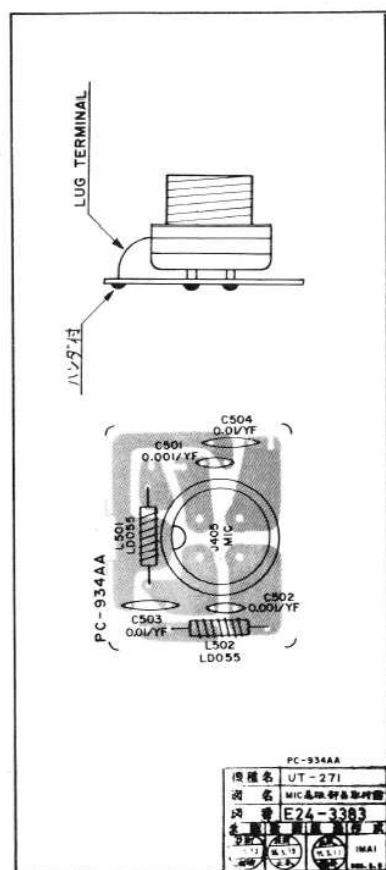
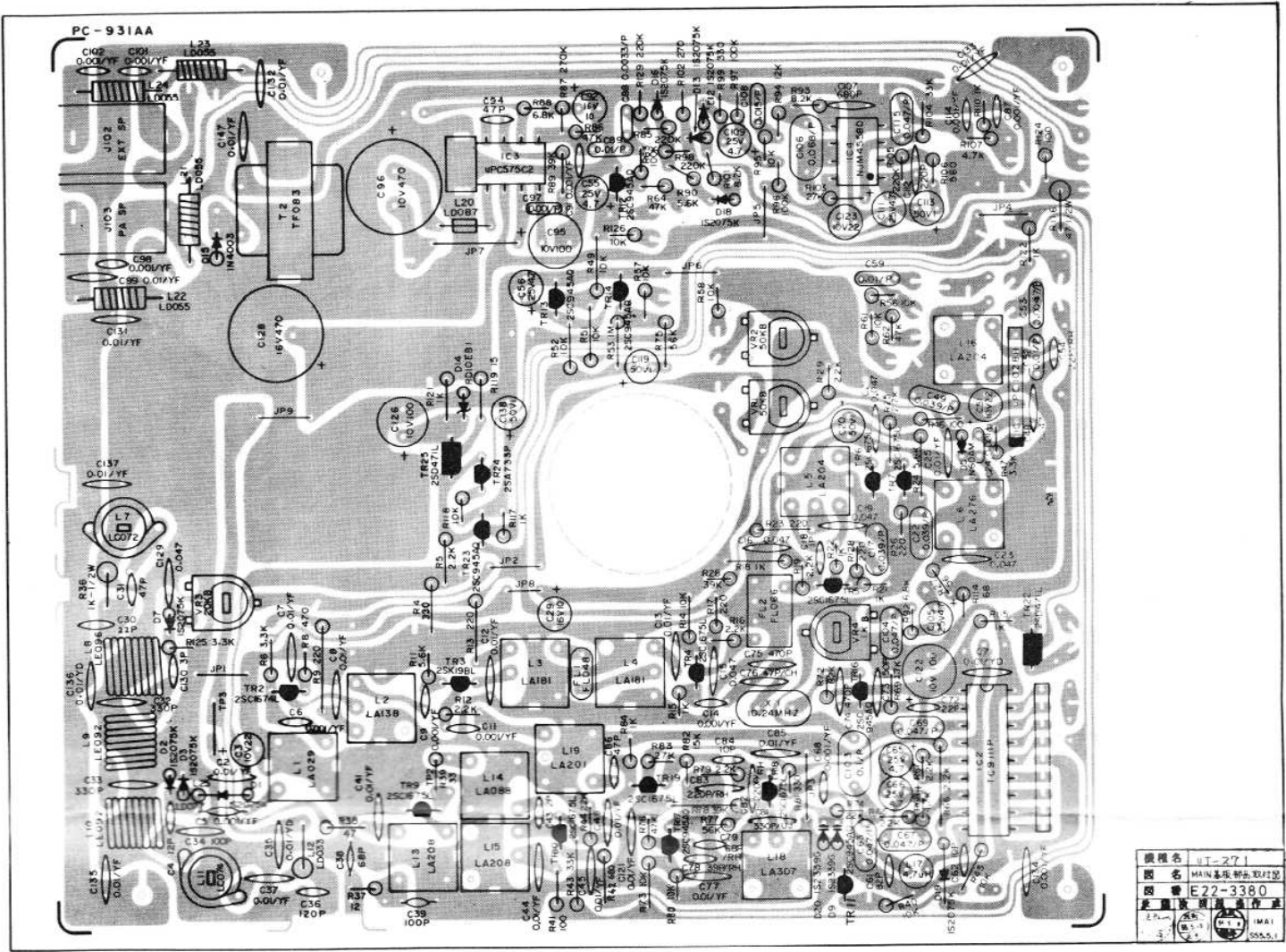
1. "SQUELCH" REGELKNOPF
Rauschsperrschalter, zur Unterdrückung unerwünschter Hintergrundgeräusche. Bei völlig rechtem Anschlag des Regelknopfes können nur starke Signale empfangen werden.
2. "RF POWER/S-MESSGERÄT"
Relative Hochfrequenz-Ausgangs-Leistungsanzeige-/Beleuchtete Empfangsfeldstärke.
3. KANALANZEIGER
LED (Doppel-Sieben Segment-Anzeige) zeigt gewählten Kanal an.
4. KANALWAHLKNOPF
Mit diesem Knopf wird der gewünschte Kanal 1-22 zum Senden und Empfangen gewählt.
5. "TX(SEND)/INDICATOR"
Das rote "TX" Signal erleuchtet, wenn das Gerät sendet.
6. "PRESS-TO-TALK" MIKROFON
Eingedrückte Drucktaste = Senden
Nicht eingedrückte Drucktaste = Empfangen
Das mitgelieferte Mikrofon ist dynamisch mit einem niedrigen Widerstand (ca. 600 Ohm).
7. ON-OFF/VOLUME
Ein/Aus-Schalter und Lautstärkeregel
8. "PA-CB"-Schalter
Schalten Sie mit diesem Knopf nach Wahl auf CB-Funk oder Durchsageverstärker.
9. "TONE-CONTROL" (Klangschalter)
Mit dem Klangschalter wird die NF entweder "HIGH" oder "LOW" (Höhen oder Tiefen) betont.
10. Zwecks Vorbeugung von Verzerrungen soll dieser Schalter beim Empfang von sehr starken Signalen auf "local" und von weniger starken Signalen auf "dx" geschaltet werden.
11. ANTENNENANSCHLUß
Dieser Anschluß dient zur Verbindung mit der Antenne.
12. "PUBLIC ADDRESS"
Der "PA SPKR" Anschluß ist für einen 8 Ohm, 2 Watt, externen Lautsprecher vorgesehen.
13. SPANNUNG
Diese Steckbuckse ist bestimmt für Anschluß der Gleichspannung (13,2 V) an das Funkgerät. Ein Kabel mit passendem Stecker und Sicherung wird mit dem Gerät mitgeliefert.
14. EXTERNER LAUTSPRECHER
Der externe Lautsprecher muß einen Widerstand von 8 Ohm (2 Watt) haben.
Wenn der externe Lautsprecher angeschlossen ist, wird der interne Lautsprecher automatisch ausgeschaltet.

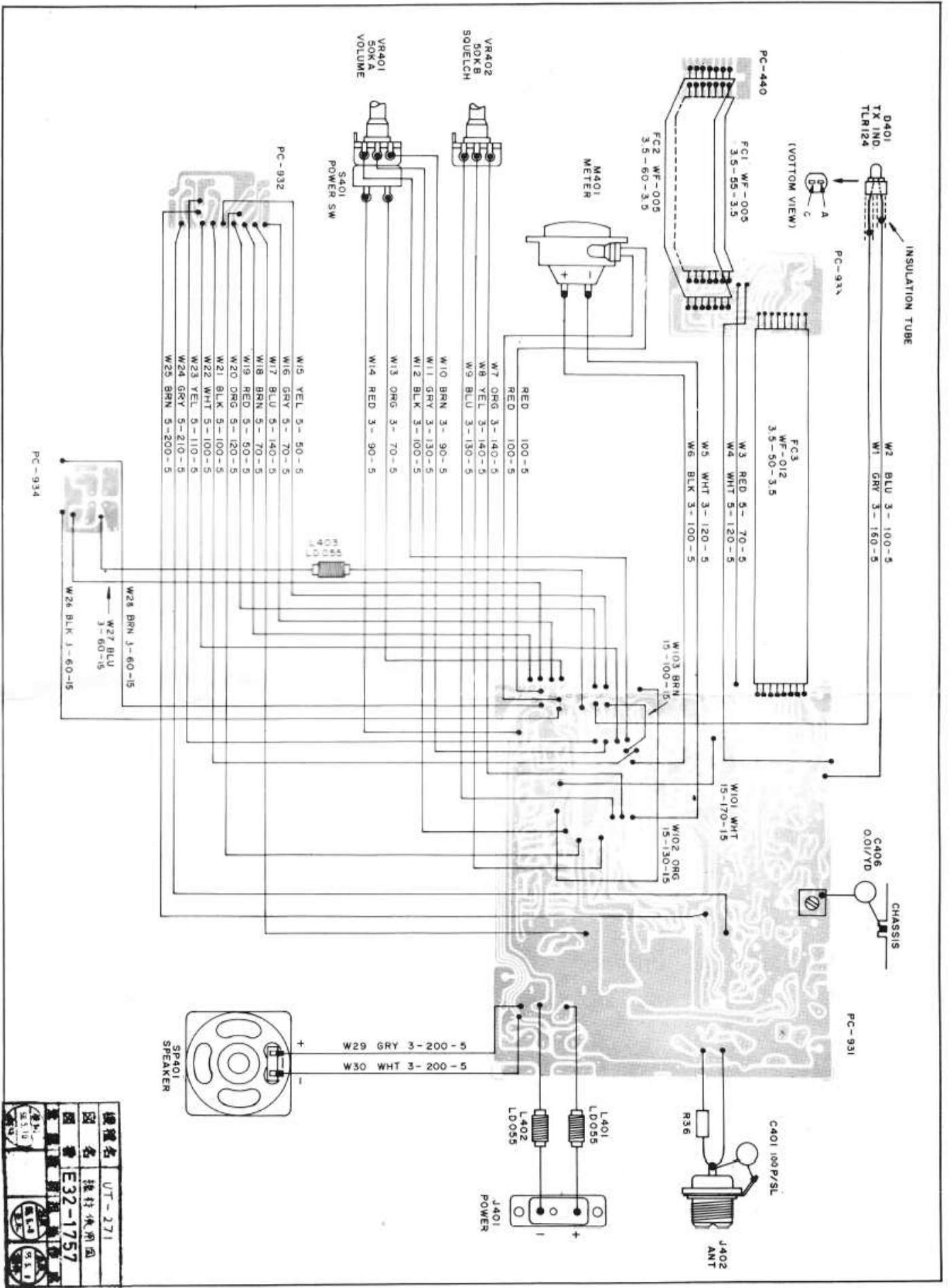
ALLEINVERTRIEB:

EURATRONICA GmbH

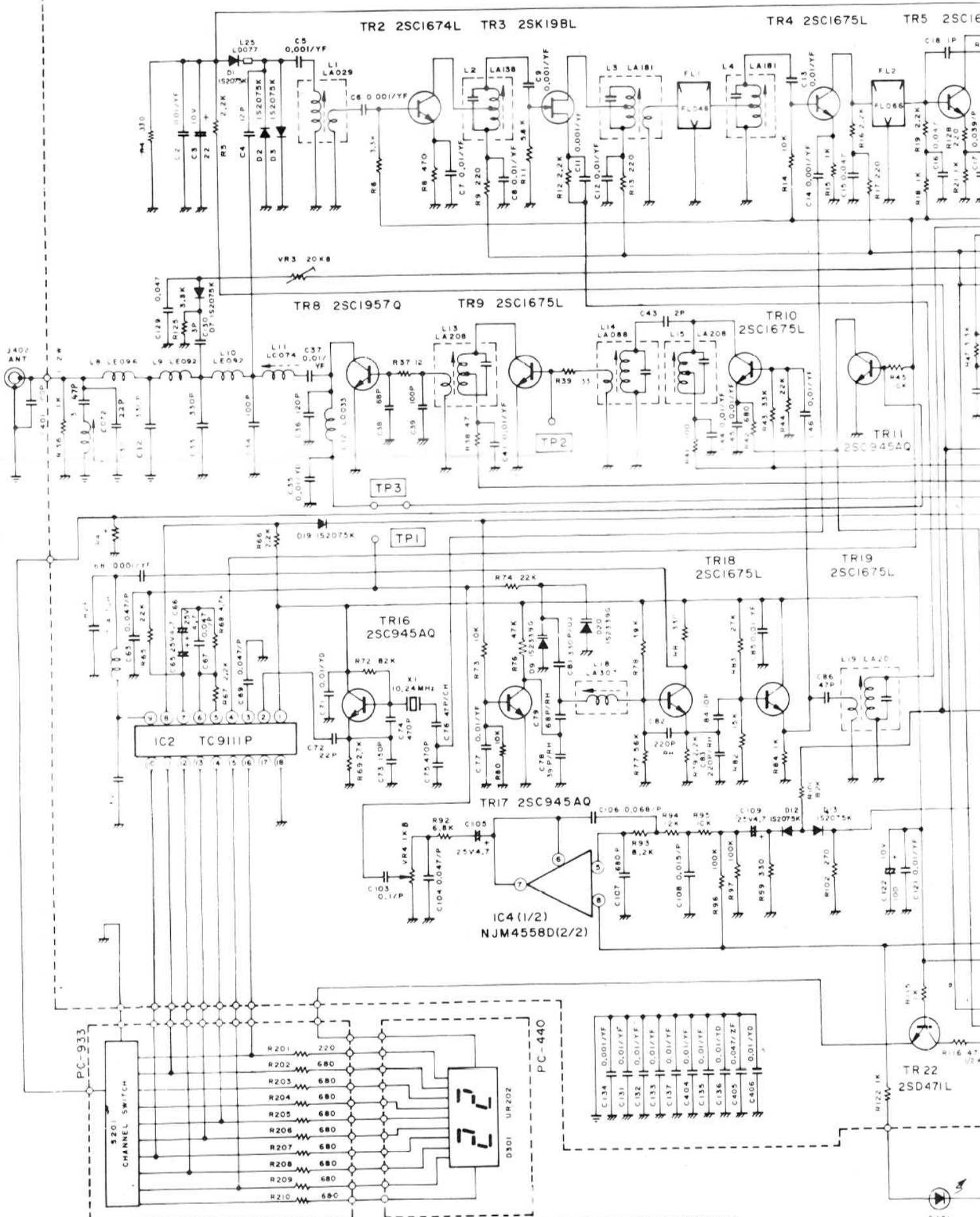
Vertriebsgesellschaft für Electronic mbH
Donatusstraße 109, 5000 Köln 71 (Pesch)
Tel.: 0221-5902077, Telex: 8885263







| | |
|-----|----------|
| 機種名 | VT-271 |
| 図名 | 接線図 |
| 図番 | E32-1757 |
| 製 | 日 |
| 製 | 日 |
| 製 | 日 |

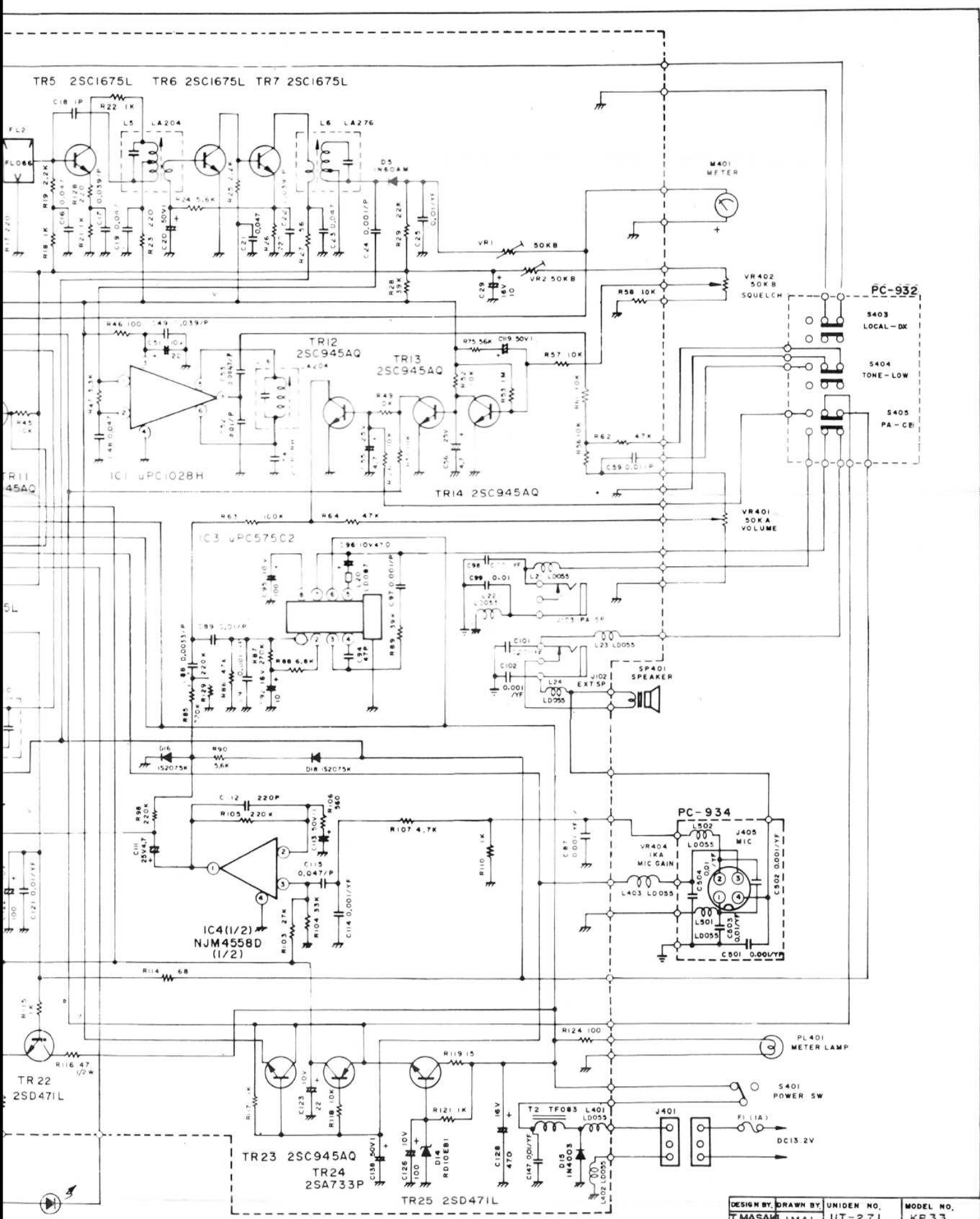


NOTES:
 1 RESISTANCE VALUES ARE SHOWN IN OHMS UNLESS OTHERWISE NOTED.
 (K=10³ OHM, M=10⁶ OHM)
 2 RESISTOR WATTAGES ARE 1/8W UNLESS OTHERWISE SPECIFIED.

3 CAPACITANCE VALUES ARE INDICATED IN MICROFARADS UNLESS OTHERWISE NOTED. (P=MICRO-MICROFARAD)
 4 ALL CAPACITORS TEMPERATURE CHARACTERISTICS ARE 5L (LESS THAN 1000PF) OR 2F (MORE THAN 1000PF) UNLESS OTHERWISE NOTED.

D401
TLR124

RESIDENT KP 33



| | | | |
|----------------------|-------------------------|----------------------------|-------------------|
| DESIGN BY T MASAM | DRAWN BY IMAI | UNIDEN NO. UT-271 | MODEL NO. KP33 |
| CHECK BY E. SAKAI | APPRO BY [Signature] | TITLE SCHEMATIC DIAGRAM | REV. MARK |
| DATE MAR 17 1980 | | DRAWING NO. E12-1705 | May 9 1980 |